

Programovatelná termostatická hlavice + bezdrátový dveřní/ okenní kontakt



Obj. č.: 61 08 67



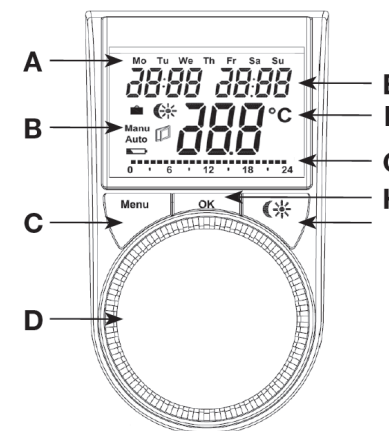
Vážený zákazníku,

děkujeme Vám za Vaši důvěru a za nákup sady termostatické hlavice s bezdrátovým kontaktem. Tento návod k obsluze je součástí výrobku. Obsahuje důležité pokyny k uvedení výrobku do provozu a k jeho obsluze. Jestliže výrobek předáte jiným osobám, dbejte na to, abyste jim odevzdali i tento návod.

Ponechejte si tento návod, abyste si jej mohli znovu kdykoliv přečíst!

Zobrazení na displeji

- A Den v týdnu
- B Funkce svátku (☞), ruční provoz (Manu), automatický provoz (Auto), symbol prázdné baterie (🔋), snížená / komfortní teplota (☼), symbol otevřeného okna (🪟).
- C Tlačítko Menu: Pro otevření menu nastavení stlačte a podržte tlačítko déle, než 3 sekundy.
- D Kolečko nastavení: Pro úpravy nastavení (např. teploty)
- E Ukazatel času a data, položky menu, funkce
- F Aktuální nastavení teploty
- G Období nastavené v rámci týdenního programu
- H Tlačítko OK: Pro potvrzení a uložení, spárování
- I Tlačítko ☼: Pro přepnutí mezi sníženou a komfortními teplotou



Účel použití

Účelem této úsporné termostatické hlavice je kontrola ventilu standardních topných zařízení. Zařízení se smí používat pouze v interiérech a musí být chráněno před působením vlhka a prachu, stejně jako před slunečním nebo jiným tepelným zářením.

Princip fungování

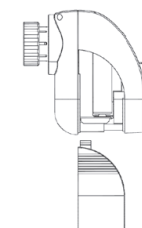
Úsporná termostatická hlavice radiátorů slouží pro kontrolu pokojové teploty v určitých časových obdobích. Regulátor pohybuje ventilem a kontroluje tak množství tepla, které proudí do topného zařízení. Hlavice je kompatibilní se všemi ventily standardních topných zařízení. Velký osvětlený displej zaručuje uživatelsky přívětivý provoz. Bezdrátový přijímač umožňuje, aby zařízení přijímalo pokyny od spárovaných součástí systému.

Hlavici lze nainstalovat ve třech jednoduchých krocích.

Krok 1: Vložení (výměna) baterií

- Odstraňte kryt schránky pro baterie.
- Vložte 2 nové baterie AA do schránky pro baterie a dejte pozor na jejich správnou polaritu.
- Přiložte zpět kryt schránky pro baterie a zacvakněte jej na své místo.

Životnost alkalických baterií je přibližně 2 roky. Symbol vybité baterie (🔋) signalizuje, že je potřebné baterie vyměnit. Poté, co staré baterie vyjmete, počkejte před vložením nových baterií asi 1 minutu. Toto zařízení nepodporuje použití akumulátorů.



Krok 2: Nastavení data a času


Po vložení, respektive po výměně baterií se na displeji zobrazí krátce číslo verze firmwaru a poté budete automaticky vyzváni k zadání data a času.

- Pomocí kolečka nastavení (C) nastavte rok (B).
- Potvrďte tlačítkem OK (D).
- Kolečkem nastavení (C) zvolte měsíc (B).
- Potvrďte tlačítkem OK (D).
- Pomocí kolečka (C) nastavte den (B).
- Potvrďte tlačítkem OK (D).
- Pomocí kolečka nastavení (C) nastavte hodinu (A).
- Potvrďte tlačítkem OK (D).
- Pomocí kolečka nastavení (C) nastavte minutu (A).
- Potvrďte tlačítkem OK (D).



Při zadávání vstupů začne hybný prvek pohybovat kontrolním kolíkem dozadu.

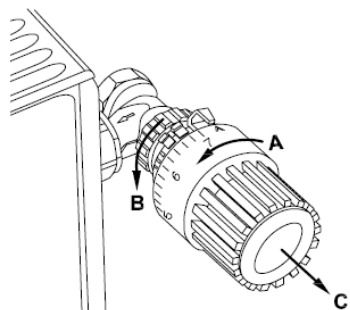
- Když se na displeji zobrazí otáčející se symbol "□" spolu s označením "InS", znamená to, že motor se stále otáčí dozadu. V momentě, když je zařízení připraveno k instalaci nového ovládacího prvku na ventil, zobrazí se na displeji pouze samotné označení "InS".
- **Týdenní program a další nastavení je možné přizpůsobit před vlastní instalací.** Stačí k tomu stisknout tlačítko menu během zobrazení "InS" na displeji. Pro další informace viz níže kapitola "Menu nastavení".
- Poté, co je programování ukončené, zobrazí se znovu na displeji "InS" a instalace (krok 3) může začít.

i Pokud svítí na displeji označení "InS", můžete krátkým stisknutím tlačítka  aktivovat ještě před instalací funkci spárování.

Krok 3: Instalace termostatické hlavice

Hlavici lze nainstalovat na všechny ventily standardních topných zařízení a je možné ji namontovat bez toho, abyste museli vypouštět z topení horkou vodu, nebo jinak zasahovat do topného systému. První, co potřebujete udělat, je odstranit otočný ovladač starého termostatu.

- Otáčejte otočným ovladačem termostatické hlavice proti směru hodinových ručiček na maximální hodnotu (A).
- Uvolněte uzavírací kroužek (B) termostatu.
- Odpojte termostat od ventilu (C).



V případě použití určitých ventilů bude potřebné použít adaptér. Součástí dodávky jsou adaptéry pro ventily Danfoss (RA, RAV, RAVL). Podrobnosti najdete níže v přehledu adaptéru.

- Adaptér se musí nasadit na ventil a přišroubovat, dokud nebude bezpečně usazen.
- V případě adaptéru RAV se musí na ventil nasadit prodloužení zvedáčku ventilu, které je součástí dodávky.
- Adaptéry RA a RAV se musí navíc zajistit dodávaným šroubem a maticí.



Úspornou termostatickou hlavici lze namontovat, pouze když se na displeji zobrazuje označení "InS". Hned po instalaci se spustí testovací chod, aby se hlavice přizpůsobila ventilu. Během tohoto procesu se na displeji zobrazuje "AdA".

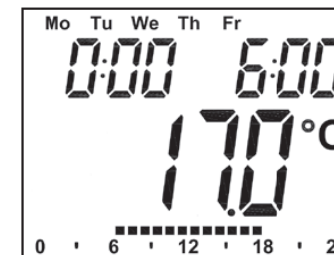
- Nasadte termostatickou hlavici na ventil.
- Utáhněte matici.
- Když se zobrazí "InS" stiskněte tlačítko OK.
- Spustí se testovací chod a na displeji se zobrazí "AdA". V průběhu tohoto procesu není provoz možný.
- Po skončení testovacího chodu je hlavice připravena k provozu v automatickém režimu.

i Pokud byl testovací chod spuštěn ještě před instalací, nebo když se objeví chybové hlášení (F1, F2, F3), stiskněte OK, aby se hybný prvek vrátil zpět do polohy "InS".

Nastavení týdenního programu

Týdenní program Vám umožňuje pro každý den v týdnu nastavit až 3 různé doby topení (7 bodů přepnutí času). Programování se uskutečňuje v návaznosti na vybrané dny, pro které musíte uložit do paměti teploty pro celé období od 00:00 do 23:59 hod.

- Podržte déle, než 3 sekundy stisknuté tlačítko menu.
- Na displeji se zobrazí označení "Pro".
- Potvrďte tlačítkem OK.
- Na displeji se zobrazí "dAy". Kolečkem nastavení můžete zvolit jeden konkrétní den v týdnu, všechny pracovní dny, víkend nebo celý týden (příklad na obrázku ukazuje pracovní dny Po - Pá).
- Potvrďte tlačítkem OK.
- Kolečkem nastavení nastavte první časový úsek (na obr. vpravo se zobrazuje úsek 00:00 až 6:00 hod.).
- Potvrďte tlačítkem OK.
- Poté zvolte požadovanou teplotu pro daný časový úsek (příklad ukazuje teplotu 17°C).
- Potvrďte tlačítkem OK.
- Pokračujte stejným postupem v nastavení teplot pro celé období od 0:00 do 23:59 hod.

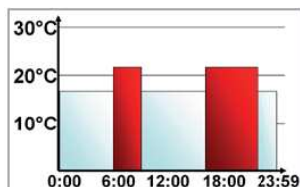


V automatickém režimu můžete teplotu kdykoli změnit pomocí kolečka nastavení. Změněná teplota se bude udržovat, až dokud nedojde k další změně programu.

Týdenní program: Příklady

Úsporná termostatická hlavice Vám umožňuje uložit až 3 časové úseky topení (7 bodů přepnutí) s různým nastavením teploty pro každý den v týdnu. V továrním nastavení jsou pro každý den v týdnu nastaveny dvě fáze topení (od 6:00 do 9:00 a od 17:00 do 23:00 hod.).

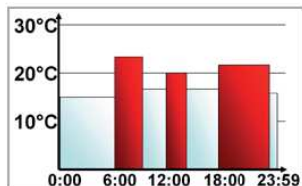
Od 00:00 do 06:00 17.0°C
Od 06:00 do 09:00 21.0°C
Od 09:00 do 17:00 17.0°C
Od 17:00 do 23:00 21.0°C
Od 23:00 do 23:59 17.0°C



Pro znázornění časových úseků s různou teplotou se na displeji zobrazují sloupce pro každý úsek. Na tomto příkladě není pro úsek od 0:00 do 6:00 žádný sloupec. Sloupce jsou zobrazeny pouze pro období od 6:00 do 9:00 a od 17:00 do 23:00.

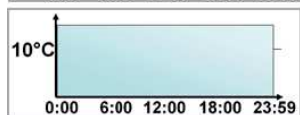
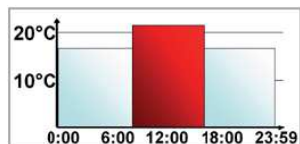
Pokud se má v místnosti topit i klem poledne, bude odpovídající program vypadat takto:

Pondělí až Neděle
Od 00:00 do 06:00 16.0°C
Od 06:00 do 09:00 22.0°C
Od 09:00 do 12:00 17.0°C
Od 12:00 do 14:00 20.0°C
Od 14:00 do 17:30 17.0°C
Od 17:30 do 23:00 21.0°C
Od 23:00 do 23:59 16.0°C



Pokud pracujete doma a chcete, aby byla místnost vytápěna pouze v pracovní dny, můžete naprogramovat následující časové úseky:

Pondělí až Pátek
Od 00:00 do 08:30 17.0°C
Od 08:30 do 17:00 21.0°C
Od 17:00 do 23:59 17.0°C
Sobota a Neděle
Od 00:00 do 23:59 15.0°C



Provozní režimy

Pro přepnutí mezi jednotlivými režimy stiskněte krátce tlačítko Menu (provozní režimy jsou k dispozici, pouze když je dokončená instalace / krok 3).

- **Manu:** Ruční provoz - udržuje se teplota, která byla nastavena ručně pomocí kolečka.
- **Auto:** Týdenní program - automatická regulace teploty podle uloženého časového profilu.
- **Holiday** (☑): Sváteční režim - ve svátečním režimu se nastavená teplota udržuje automaticky podle uloženého týdenního programu.

Menu nastavení

V menu nastavení můžete upravovat existující konfiguraci. Pro přístup do menu podržte stisknuté tlačítko Menu (déle, než 3 sekundy).

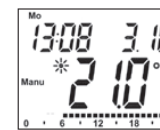
- Pro: Pro nastavení týdenního programu (viz výše část "Nastavení týdenního programu").
- dAt: Pro úpravu času a data.
- POS: pro vyhledání aktuální pozice regulátoru
- dSt: Vypnutí automatického přechodu na začátku, nebo na konci období letního času na standardní čas.
- Aer: Pro nastavení teploty a času "při otevřeném okně", takže teplota se v případě větrání automaticky sníží.
- tOF: Pro nastavení vyrovnání teploty.
- rES: Pro obnovení továrního přednastavení.
- UnL: Pro zrušení spárování se všemi bezdrátovými komponenty.

Pro výběr položky menu použijte kolečko nastavení a pro potvrzení výběru tlačítko OK.

Pro návrat na předchozí úroveň stiskněte opět tlačítko Menu. Náhled menu se automaticky uzavře po 65 sekundách nečinnosti.

Zobrazení na displeji v průběhu normálního provozu

V průběhu normálního provozu se na displeji zobrazují následující údaje: Den v týdnu, čas, datum, provozní režim, nastavení teploty a časy přepnutí. Sloupce označující různé časové úseky týdenního programu se zobrazují pro každý druhý časový interval. Příklad najdete výše v kapitole "Týdenní program: Příklady".



Spárování bezdrátových komponentů

Programovatelná hlavice podporuje spárování až 4 komponentů systému (např. dálkový ovladač a okenní kontakt) plus 1 nástěnný termostat.

- Stiskněte a přidržte tlačítko OK déle, než 3 sekundy.
- Zobrazí se čas zbývající do spárování (30 sekund).
- Zařízení, u kterého probíhá, spárování nyní vyžaduje posílání bezdrátového signálu (stiskněte například tlačítko na dálkovém ovladači).
- Displej se poté přepne do normálního zobrazení.

Po ukončení spárování začne termostatická hlavice reagovat na pokyny z propojených zařízení. Kdykoli přijme signál z okenního kontaktu, nebo z dálkového ovladače, displej se krátce rozsvítí.

Odpojení spárovaných součástí

Součásti, které byly spárovány s termostatickou hlavicí lze odpojit pomocí funkce "UnL" (Unlearn). Použitím této funkce se najednou odpojí všechny spárované komponenty.

- Stiskněte a přidržte tlačítko Menu déle, než 3 sekundy.
- Kolečkem nastavení zvolte položku menu "UnL".
- Potvrďte tlačítkem OK.
- Na displeji se zobrazí označení "ACC"; stlaďte OK pro potvrzení.


Provoz s nástěnným termostatem

Pokud má být hlavice používána s nástěnným termostatem, musí se s ním nejdříve spárovat (viz výše). Po spárování se na displeji zobrazí označení "ECF". Poté již nelze na radiátorové hlavici udělat žádná další nastavení a rovněž nebude již reagovat na pokyny spárovaného dálkového ovládání ani okenního kontaktu.

Pokud termostatická hlavice nepřijme během 60 minut z nástěnného termostatu žádný signál, opustí režim "ECF". Poté převezme kontrolu nad teplotou a bude ji regulovat podle nastaveného týdenního programu až do doby, než přijme další bezdrátový signál. Pro odpojení nástěnného termostatu musíte z hlavice vybrat a po 1 minutě znovu vložit baterie. Po zadání data a času můžete tlačítkem menu (dříve, než se spustí testovací chod) zahájit proces odpojení spárovaných součástí, jak je popsáno výše.


Nastavení funkce svátku




Pokud chcete, aby byla v průběhu nastavené doby udržována stálá teplota, zatímco jste na dovolené, nebo během večírku, můžete použít funkci svátku - "Holiday".

- Opakovaně stiskněte tlačítko Menu, dokud se na displeji nezobrazí symbol .
- Kolečkem nastavení zvolte konec časového úseku, ve kterém se má udržovat nastavená teplota.
- Pro potvrzení stiskněte tlačítko OK.
- Kolečkem nastavení nastavte datum.
- Pro potvrzení stiskněte tlačítko OK
- Kolečkem nastavení nastavte teplotu a pro potvrzení stlačte tlačítko OK. Displej potvrdí Vaše nastavení zablíknáním.

Nastavená teplota zůstane v platnosti až do uplynutí nastaveného časového úseku a poté přejde hlavice do automatického režimu. Hlavice bude dále reagovat na pokyny z okenního kontaktu a z dálkového ovladače.

Komfortní a snížená teplota


Tlačítko komfortní a snížené teploty () Vám poskytuje jednoduchý a pohodlný způsob přepínání mezi těmito dvěma teplotami. Tovární nastavení pro komfortní teplotu je 21°C a pro sníženou teplotu 17°C. Pro změnu nastavení těchto teplot postupujte následovně:

- Stiskněte a přidržte déle, než 3 sekundy tlačítko komfortní a snížené teploty .
- Na displeji se zobrazí aktuálně nastavená komfortní teplota a symbol .
- Kolečkem nastavení zvolte novou komfortní teplotu a pro potvrzení stiskněte tlačítko OK.
- Poté se na displeji zobrazí symbol  spolu s nastavenou sníženou teplotou.
- Kolečkem nastavení zvolte novou úroveň snížené teploty a pro potvrzení stiskněte tlačítko OK.

Tímto tlačítkem můžete kdykoli měnit nastavení teploty i v automatickém režimu. Nové nastavení teploty zůstane aktivní až do příští změny časového úseku.

Dětský zámek - Zablokování provozu

Provoz přístroje je možné zablokovat.

- Pro aktivaci nebo deaktivaci zablokování stiskněte a hned zase uvolněte zároveň tlačítko Menu a .
- Když je zablokování aktivní, zobrazí se na displeji označení "LOC".
- Pro vypnutí funkce zablokování stiskněte opět obě tlačítka zároveň.

Nastavení přestávky v topení

Životnost baterie můžete prodloužit tím, že v létě topení vypnete. Pro dosažení tohoto efektu bude ventil úplně otevřený a funkce ochrany proti zvápenatění bude dále běžet. Termostatická hlavice nebude déle reagovat na pokyny okenního kontaktu, nebo dálkového ovladače.


- Pro aktivaci funkce v režimu ručního provozu (**Manu**) otočte kolečkem po směru hodinových ručiček, dokud se na displeji nezobrazí "On".
- Pro ukončení přestávky opusťte režim ručního provozu (**Manu**) nebo otočte kolečkem proti směru hodinových ručiček.

Nastavení ochrany proti mrazu

Pokud není nutné místnost vytápět, můžete ventil uzavřít. Ventil se otevře, pouze pokud existuje nebezpečí mrazu. Funkce ochrany proti zvápenatění dále běží.

- Pro aktivaci funkce v režimu ručního provozu (**Manu**) otočte kolečkem nastavení proti směru hodinových ručiček, až se na displeji zobrazí "OFF".
- Pro ukončení opusťte ruční provoz (**Manu**), nebo otočte kolečko nastavení po směru hodinových ručiček.

Funkce otevřeného okna

Během větrání místnosti sníží regulátor automaticky teplotu v místnosti, aby tak šetřil náklady na topení. Když je funkce aktivní, na displeji se zobrazuje symbol otevřeného okna (.

Bez okenního kontaktu:

Termostatická hlavice dokáže automaticky rozpoznat prudký pokles teploty způsobený větráním. Můžete si nastavit vlastní teplotu a čas při otevřeném okně.

Se spárovaným okenním kontaktem:

Teplota se sníží pouze během doby, když je okno otevřené. Můžete si nastavit vlastní teplotu pro "otevřené okno".

- Stiskněte a přidržte na déle, než 3 sekundy tlačítko Menu.
- Kolečkem nastavení zvolte položku menu "Aer".
- Potvrďte tlačítkem OK.
- Kolečkem nastavení nastavte teplotu/čas a poté potvrďte tlačítkem OK.
- V situaci, kdy okenní kontakt není spárován, můžete tuto funkci vypnout výběrem časové hodnoty "0".

Nastavení vyrovnání teploty

Protože teplota v místnosti se měří na topném zařízení, může to mít za následek, že teplota na různých místech místnosti se bude lišit. Pro úpravu rozdílů teplot lze nastavit teplotní kompenzaci $\pm 3,5^{\circ}\text{C}$. Například pokud někde v místnosti naměříte 18°C, namísto nastavených 20°C, znamená to, že je potřebné nastavit úroveň vyrovnání teplot na -2°C.


- Stiskněte a přidržte tlačítko Menu na déle, než 3 sekundy.
- Kolečkem nastavení zvolte v menu položku "tOF".
- Výběr potvrďte tlačítkem OK.
- Kolečkem nastavení nastavte požadovanou kompenzaci teploty.
- Nastavení znovu potvrďte tlačítkem OK.


Obnovení továrního přednastavení

Na termostatické hlavici můžete ručně obnovit původní nastavení z výroby. Vymažete tím všechna nastavení, která byla předtím ručně nastavena.

- Stiskněte a přidržte tlačítko Menu na déle, než 3 sekundy.
- Kolečkem nastavení zvolte v menu položku "rES".
- Na displeji se zobrazí označení "ACC", které potvrdíte tlačítkem OK.

Řešení problémů a údržba

Chybový kód na displeji	Problém	Řešení
Symbol baterie ()	Nízká kapacita baterie	Vyměňte baterie
F1	Pomalý běh ventilu	Zkontrolujte instalaci; zkontrolujte ventil topení
F2	Regulační rozsah je příliš široký.	Zkontrolujte upevnění regulátoru
F3	Regulační rozsah je příliš úzký.	Zkontrolujte ventil topení.
F4	Byl spárován nástěnný termostat	Spárovaná zařízení
F5	Jsou již spárované 4 komponenty	

 Pravidelné odstraňování vodního kamene se na základě továrního nastavení zapíná vždy v sobotu v 12:00 hod.. Pokud běží čištění, na displeji se zobrazuje "CAL"

Manipulace s bateriemi a akumulátory



Nenechávejte baterie (akumulátory) volně ležet. Hrozí nebezpečí, že by je mohly spolknout děti nebo domácí zvířata! V případě spolknutí baterií vyhledejte okamžitě lékaře! Baterie (akumulátory) nepatří do rukou malých dětí! Vyteklé nebo jinak poškozené baterie mohou způsobit poleptání pokožky. V takovém případě použijte vhodné ochranné rukavice! Dejte pozor nato, že baterie nesmějí být zkratovány, odhazovány do ohně nebo nabíjeny! V takovýchto případech hrozí nebezpečí exploze! Nabíjet můžete pouze akumulátory.



Vybité baterie (již nepoužitelné akumulátory) jsou zvláštním odpadem a nepatří do domovního odpadu a musí být s nimi zacházeno tak, aby nedocházelo k poškození životního prostředí!



K těmto účelům (k jejich likvidaci) slouží speciální sběrné nádoby v prodejnách s elektrospotřebiči nebo ve sběrných surovinách!

Šetřete životní prostředí!

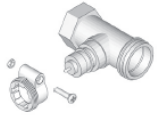
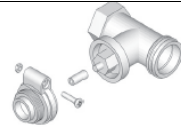
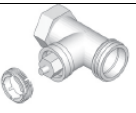
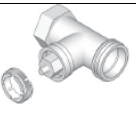
Recyklace



Elektronické a elektrické produkty nesmějí být vyhazovány do domovních odpadů. Likviduje odpad na konci doby životnosti výrobku přiměřeně podle platných zákonných ustanovení.

Šetřete životní prostředí! Přispějte k jeho ochraně!

Přehled adaptérů

Výrobce	Obrázek	Adaptér
Heimeier, MNG, Junkers, Landis&Gyr“Duodyr”, Honeywell-Braukmann, Oventrop, Schlosser, Simplex, Valf Sanayii, Mertik Maxitrol, Watts, Wingenroth (Wiroflex), R.B.M., Tiemme, Jaga		Adaptér není potřeba
Danfoss RA		Je součástí dodávky
Danfoss RAV		Je součástí dodávky
Danfoss RAVL		Je součástí dodávky

Informace o bezdrátovém provozu

Bezdrátový přenos se uskutečňuje otevřenou přenosovou cestou, co znamená, že se může objevit rušení. Příčinou rušení mohou být i různé spínací operace, elektrické motory nebo vadná elektrická zařízení. Dosah přenosu uvnitř budov se může značně lišit od dosahu v otevřeném prostoru. Na podmínky přenosu působí kromě vysílací intenzity a vlastností přijímače i faktory okolního prostředí, jako např. vlhkost okolního prostředí.

Technické údaje

Provozní napětí	3 V
Max. spotřeba proudu	100 mA
Baterie	2 x LR6 - AA
Životnost baterií	Přibližně 2 roky
Displej	LCD
Přijímací frekvence	868,3 MHz
Rozměry	56 x 99 x 98 mm (š x v x h)
Připojení	M30 x 1,5 mm

Bezdrátový dveřní/ okenní kontakt



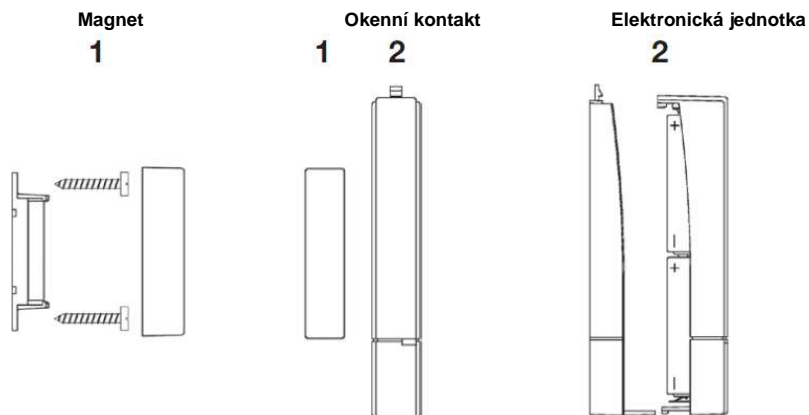
Obj. č.: 61 61 01



Účel použití

Okenní kontakt se používá pro signalizaci otevření dveří nebo oken. Pokud je kontakt spárován s nástěnným termostatem nebo s bezdrátovým úsporným regulátorem energie (viz níže kapitola "Spárování s dalšími komponenty"), tak tyto komponenty automaticky sníží během větrání pokojovou teplotu. Používání funkce automatického snížení teploty během větrání Vám umožňuje snížení nákladů na topení. Zařízení se smí používat pouze v interiérech a musí být chráněno před působením vlhka a prachu, stejně jako před slunečním nebo jiným tepelným zářením.

Přehled

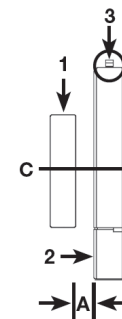
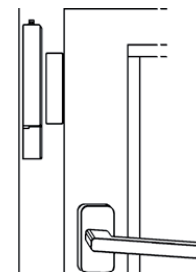


Příprava k instalaci

Okenní kontakt se skládá ze 2 základních částí: magnetu (1) a elektronické jednotky (2). Jeden z prvků se musí připevnit na rám a druhý na okno (dveře). Tím se zajistí, že když se otevře okno, elektronická jednotka zaregistruje, že magnet už není na svém místě v bezprostřední blízkosti a vyšle signál "okno je otevřené".

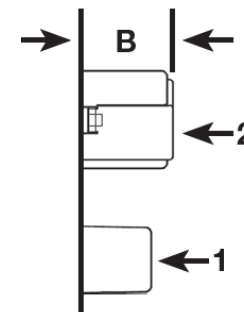
Místo instalace:

- Nejdříve vyberte okno, které se často používá k větrání a na které chcete kontakt připevnit.
- Magnet (1) lze namontovat na levou nebo pravou stranu elektronické jednotky (2).
- Elektronická jednotka (2) musí být namontována svisle tak, aby vysunovací západka (3) byla nahoře.



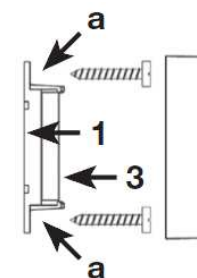
Vzdálenosti:

- Magnet (1) a elektronická jednotka (2) nesmí být od sebe navzájem vzdáleny dále, než 8 mm (A).
- Instalace obou částí musí být souběžná, aby byly v jedné úrovni (B).
- Magnet (1) musí být zarovnan se středem elektronické jednotky (2) - (C).

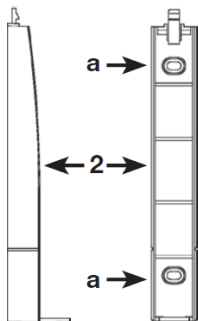


Montáž

- Pro uchycení elektronické jednotky (2) a magnetu (1) použijte držáky.
- Pokud je to potřebné, označte si perem polohu dvou vyvrtaných otvorů (a) pro elektronickou jednotku (2) a magnet (1) na okenním rámu a na okně.



Magnet (1) a elektronickou jednotku (2) je možné namontovat 2 způsoby:



Instalace pomocí lepicí pásky

- Použití lepicí pásky nepoškozuje žádným způsobem okna nebo dveře.
- Použijte lepicí pásky, které jsou součástí dodávky.
- Nalepte lepicí pásky na zadní strany držáků (1 a 2).
- Poté zatlačte držáky na okenní rám a na okno.

Instalace pomocí šroubů

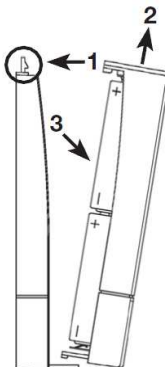
- Pokud pracujete s tvrdým povrchem, měli byste si předvrtat označené otvory (a) 1,5 mm vrtákem.
- Pro upevnění držáku elektronické jednotky (2) a magnetu (1) použijte zápusťné šrouby, které jsou součástí dodávky.
- Po upevnění vložte magnet (3) do držáku magnetu (1) a vložte na něj kryt.

i Připevněním pomocí šroubů poškodíte rám okna. V případě, že žijete v pronajatém bytě, to může vést k tomu, že majitel bytu bude od Vás vymáhat náhradu, nebo že si poškození bude kompenzovat z poskytnuté zálohy

Vložení (výměna) baterií

Okenní kontakt je napájen 2 bateriemi AAA LR03.

- Zatlačte vysunovací západku (1) směrem dozadu.
- Potáhněte horní část zařízení nahoru a do dozadu (2) a vyjměte je z držáku.
- Vložte do schránky pro baterie (3) 2 nové baterie AAA a dejte pozor na jejich správnou polaritu.
- Vrchní část vložte nazpět do držáku a nechte ji zaklapnout na místo.



Životnost nových alkalických baterií je přibližně 5 let, když se okno otevírá 2x denně na 2 hodiny. Pokud LED kontrolka zabliká 3x, když se okno otevře, nebo zavře, znamená to, že se baterie musí vyměnit.

Spárování s dalšími komponenty

Aby mohly jednotlivé komponenty navzájem komunikovat, potřebují se spárovat. Okenní kontakt je možné spárovat s dalšími složkami systému, jako jsou nástěnný termostat, nebo úsporný regulátor energie pro radiátory.

- Nejdříve přepněte přijímač (např. nástěnný termostat) do režimu spárování. Bližší informace o postupu najdete v návodu k obsluze příslušného zařízení.
- Následně otevřete, nebo zavřete okno, aby okenní kontakt vyslal signál za účelem spárování.
- Pokud okenní kontakt nebyl zatím nainstalován, můžete jednoduše oddělit magnet a elektronickou jednotku, nebo je nechat položené vedle sebe. Mějte však na paměti, že baterie už musí být vloženy, aby se tato procedura dala realizovat.
- Když dojde k vyslání signálu, rozsvítí se LED kontrolka na okenním kontaktu.

Okenní kontakt lze spárovat s jakýmkoliv počtem regulátorů, nebo nástěnných termostatů.

Blikání LED kontrolky

Sled blikání LED kontrolky má různé významy:

Blikání	Význam
1 bliknutí	Kontakt, okno se zavřelo
2 bliknutí	Kontakt, okno se otevřelo
3 bliknutí	Vyměňte baterie

i Pokud během vyslání signálu (poté co bylo okno otevřeno, nebo zavřeno), okenní kontakt odhalí, že baterie jsou příliš slabé, Vyšle LED kontrolka po dokončení přenosu signálu varovný sled blikání.

Poté, co bylo okno otevřeno, nebo zavřeno, vysílá okenní kontakt signál po dobu 5 sekund. Jakékoliv další změny, ke kterým dojde v průběhu vyslání signálu, nebudou mít žádnou odezvu. Nicméně pokud dojde během této doby ke změně polohy okna, informace o novém stavu se vyšle hned po přenosu a bude indikována sedem blikání.

Technické údaje

Napájení	3 V
Baterie	2x AAA
Životnost baterií	cca 5 let (za předpokladu, že se okno otvírá 2x denně na 2 hodiny)
Přijímací frekvence	868,3 MHz
Typický dosah v otevřeném prostoru	30 m
Rozměry (Š x V x H)	15 X 100 X 22 mm
Elektronická jednotka	12 x 48 x 12 mm
Magnet	12 x 48 x 12 mm

Záruka

Na bezdrátový okenní kontakt poskytujeme **záruku 24 měsíců**.

Záruka se nevztahuje na škody, které vyplývají z neodborného zacházení, nehody, opotřebení, nedodržení návodu k obsluze nebo změn na výrobku, provedených třetí osobou.

Příklad tohoto návodu zajistila společnost Conrad Electronic Česká republika, s. r. o.

Všechna práva vyhrazena. Jakékoliv druhy kopií tohoto návodu, jako např. fotokopie, jsou předmětem souhlasu společnosti Conrad Electronic Česká republika, s. r. o. Návod k použití odpovídá technickému stavu při tisku! **Změny vyhrazeny!**

© Copyright Conrad Electronic Česká republika, s. r. o.

VAL/10/2012